

# 地域経済レポート

## 消費者マインド回復 ～物価高でも選択的支出は増加、消費意欲高まる

5月8日に、新型コロナウイルス感染症が感染症法上の「5類」に移行し、経済正常化への期待が高まる中、消費者の意識には上向きの変化がみられる。

内閣府が5月31日に発表した5月実施分の「消費動向調査」によると、全国の、消費者の意識を表す消費者態度指数（二人以上の世帯、季節調整値）は、前月差で3か月連続の上昇となった。内閣府は、消費者マインドの基調判断を2か月連続で「持ち直している」とした。基調判断は、4月に「持ち直しの動きがみられる」から上方修正されたが、この表現が使われるのは、2017年12月以来、5年4か月ぶりである。

消費者態度指数は、消費者から見た、今後半年間の「暮らし向き」「収入の増え方」「雇用環境」「耐久消費財の買い時判断」の4つの項目の見通しから構成される。22年12月以降、いずれの項目も上昇傾向となり、消費者マインドの明確な持ち直しがうかがえる。

指数を7地域（ブロック）別（原数値）にみると、最も高いのは関東で37.2、最も低いのは北海道・東北で33.2となり、三重県と愛知県を含む東海は36.9で2番目に高く、3か月連続で前月を上回った。

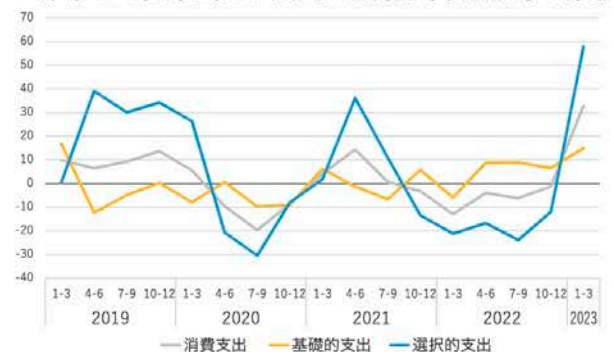
消費者マインドの回復は、消費支出の傾向からもうかがえる。総務省が5月9日に発表した「家計調査」から、都道府県庁所在地別1世帯当たり支出金額をみると、23年1-3月期の平均が、津市は前年同期比+32.9%の大幅増加となり、6四半期ぶりのプラスとなった。

支出額増加の要因には、物価高の影響もあるが、最も大きいのは「選択的支出」が増えたことである。選択的支出とは、旅行レジャー費や月謝類、教育費などぜいたく品的なものと同分類される品目の支出を指し、食料、家賃、光熱費、保健医療サービスなどの必需品的な品目の支出は「基礎的支出」と区別される。

1-3月期は、基礎的支出が+15.0%と4四半期連続の増加となり、選択的支出は+58.0%と6四半期ぶりの増加となった。多くの品目が基礎的支出にあたる「食料」や「光熱・水道」は、購入頻度は減少したものの支出金額は増加しており、物価高の影響がうかがえた。一方、選択的支出では、飲酒代を含む「外食」や「宿泊料」「パック旅行費」、スポーツや音楽、語学などの「月謝類」、「映画・演劇等入場料」「ゴルフプレー料金」「スポーツクラブ使用料」、学校の「授業料」、塾などの「補習教育費」などが、購入頻度、支出金額ともに増加し、消費行動の活発化がうかがえた。

当社が5月下旬に、三重県内の事業所で働く人（197人）に調査した結果では、物価高でも「節約意識は特に高まっておらず、消費は概ねこれまで通り」や「節約意識は高まったが、実際は消費は増えている」の割合が、半年前の調査より、それぞれ+4.3ポイントと+5.4ポイント増えており、消費意欲の高まりがうかがえた。

■津市の1世帯当たり支出金額（前年同期比）の推移



※二人以上の世帯、四半期別。  
資料：総務省「家計調査」より筆者作成

■消費者の最近の消費意識・行動の変化（三重県）



- 節約意識が高まり、かなり節約ようになった
- 節約意識が高まり、やや節約ようになった
- 節約意識は高まったが、実際は節約に至っておらず、消費は概ねこれまで通り
- 節約意識は高まったが、実際は消費は増えている（※）
- 節約意識は特に高まっておらず、消費は概ねこれまで通り
- 節約意識は特に高まっておらず、むしろ消費は増えている（消費意欲は高まっている）（※）

（※）物価高による増額は除く  
資料：百五総合研究所「業況と消費意識に関する調査」  
（2023年5月24日～31日実施、回答197人）



# 愛知県 主要経済指標



r=修正値  
p=速報値

単位	景気動向				生産活動				
	景気動向指数CI(先行)		景気動向指数CI(一致)		鉱工業生産指数 <sup>#1#2</sup>		鉱工業在庫指数 <sup>#1#2</sup>		
	(2015年=100)	前月差(%)	(2015年=100)	前月差(%)	(2015年=100)	前月比(%)	(2015年=100)	前月比(%)	
2020年	—	—	—	—	91.7	△ 15.1	94.6	△ 11.2	
2021年	—	—	—	—	96.8	5.6	116.5	23.2	
2022年	—	—	—	—	94.9	△ 2.0	103.5	△ 11.2	
2022	1月	r 97.6	△ 1.8	r 83.4	△ 1.1	87.5	△ 13.0	118.3	△ 0.6
	2月	r 98.6	1.0	r 85.9	2.5	98.2	12.2	117.1	△ 1.0
	3月	r 99.9	1.3	r 85.8	△ 0.1	96.3	△ 1.9	107.9	△ 7.9
	4月	r 101.1	1.2	r 87.9	2.1	102.3	6.2	106.8	△ 1.0
	5月	r 100.6	△ 0.5	r 88.2	0.3	83.1	△ 18.8	100.9	△ 5.5
	6月	r 98.6	△ 2.0	r 89.9	1.7	91.5	10.1	101.5	0.6
	7月	r 97.5	△ 1.1	r 90.9	1.0	95.1	3.9	100.8	△ 0.7
	8月	r 101.0	3.5	r 92.9	2.0	96.3	1.3	100.8	0.0
	9月	r 98.5	△ 2.5	r 93.4	0.5	98.4	2.2	104.8	4.0
	10月	r 98.2	△ 0.3	r 93.1	△ 0.3	94.5	△ 4.0	105.5	0.7
	11月	r 98.9	0.7	r 93.7	0.6	98.1	3.8	104.3	△ 1.1
	12月	r 97.6	△ 1.3	r 94.1	0.4	97.7	△ 0.4	105.8	1.4
2023	1月	99.7	2.1	92.5	△ 1.6	90.9	△ 7.0	102.3	△ 3.3
	2月	99.3	△ 0.4	95.2	2.7	99.9	9.9	104.8	2.4
	3月	96.7	△ 2.6	93.5	△ 1.7	100.8	0.9	101.5	△ 3.1
	4月	—	—	—	—	—	—	—	—

資料出所 愛知県県民生活部統計課

# 三重県 主要経済指標



r=修正値  
p=速報値

単位	景気動向				生産活動				
	景気動向指数CI(先行)		景気動向指数CI(一致)		鉱工業生産指数 <sup>#1#2</sup>		鉱工業在庫指数 <sup>#1#2</sup>		
	(2015年=100)	前月差(%)	(2015年=100)	前月差(%)	(2015年=100)	前月比(%)	(2015年=100)	前月比(%)	
2020年	—	—	—	—	100.0	△ 6.2	101.4	11.6	
2021年	—	—	—	—	114.8	14.9	95.3	△ 6.1	
2022年	—	—	—	—	118.5	3.2	92.9	△ 2.5	
2022	1月	r 104.3	△ 0.5	r 96.3	△ 1.7	121.1	0.7	87.8	△ 2.9
	2月	r 104.0	△ 0.3	r 97.5	1.2	128.6	6.2	93.0	5.9
	3月	r 108.8	4.8	r 98.9	1.4	130.6	1.6	94.2	1.3
	4月	r 108.1	△ 0.7	r 100.6	1.7	109.4	△ 16.2	90.8	△ 3.6
	5月	r 107.8	△ 0.3	r 101.3	0.7	115.1	5.2	90.7	△ 0.1
	6月	r 111.2	3.4	r 104.4	3.1	143.7	24.8	95.8	5.6
	7月	r 106.8	△ 4.4	r 103.4	△ 1.0	120.1	△ 16.4	95.3	△ 0.5
	8月	r 105.2	△ 1.6	r 104.6	1.2	118.9	△ 1.0	97.5	2.3
	9月	r 105.2	0.0	r 101.8	△ 2.8	114.9	△ 3.4	95.9	△ 1.6
	10月	r 103.6	△ 1.6	r 99.4	△ 2.4	105.9	△ 7.8	93.1	△ 2.9
	11月	r 105.2	1.6	r 101.3	1.9	112.3	6.0	92.9	△ 0.2
	12月	r 102.4	△ 2.8	r 98.2	△ 3.1	102.1	△ 9.1	88.8	△ 4.4
2023	1月	102.6	0.2	94.8	△ 3.4	98.3	△ 3.7	88.5	△ 0.3
	2月	105.7	3.1	98.7	3.9	112.3	14.2	90.8	2.6
	3月	102.6	△ 3.1	95.5	△ 3.2	102.9	△ 8.4	93.5	3.0
	4月	—	—	—	—	—	—	—	—

資料出所 三重県政策企画部統計課

単位	個人消費				住宅投資		消費者物価		公共投資					
	百貨店・スーパー販売額		新車登録台数		軽自動車新車販売台数		新設住宅着工戸数		名古屋消費物価指数 <sup>#4</sup>		官公庁工事請負額 <sup>#5</sup>			
	(百万円)	前年比(%)	既存店	(台)	前年比(%)	(台)	前年比(%)	(戸)	前年比(%)	(2020年=100)	前年比(%)	(億円)	前年度比(%)	
2020年	1,345,724	△ 4.3	△ 5.2	251,922	△ 14.2	104,949	△ 10.8	54,951	△ 17.2	100.0	△ 0.2	5,308	△ 7.3	
2021年	1,368,559	1.3	1.8	246,065	△ 2.3	102,979	△ 1.9	58,940	7.3	99.7	△ 0.3	5,032	△ 5.2	
2022年	—	—	—	220,419	△ 10.4	101,089	△ 1.8	59,255	0.5	102.2	2.4	5,342	6.2	
2022	1月	117,702	3.3	3.8	18,133	△ 13.9	7,944	△ 23.2	4,039	9.0	99.7	△ 0.1	213	30.2
	2月	102,233	0.0	0.7	18,973	△ 17.5	9,179	△ 15.3	5,464	46.3	100.1	0.3	233	△ 1.5
	3月	116,541	1.1	0.9	27,098	△ 20.4	11,659	△ 15.3	5,369	5.8	100.8	0.7	419	△ 5.1
	4月	111,266	2.9	2.5	14,710	△ 16.6	7,121	△ 12.7	5,221	△ 0.1	101.4	2.1	885	15.9
	5月	114,793	6.4	5.8	14,265	△ 14.2	5,945	△ 20.9	4,641	0.8	101.8	2.2	474	16.7
	6月	112,981	1.8	1.4	16,484	△ 19.5	7,958	△ 1.2	5,020	△ 7.2	101.7	2.1	715	4.5
	7月	120,631	2.5	1.8	17,732	△ 16.2	8,176	△ 2.7	4,298	△ 31.1	102.2	2.4	641	5.1
	8月	112,662	2.5	2.1	14,888	△ 18.2	6,618	△ 4.3	5,268	△ 2.6	102.7	3.0	411	△ 9.5
	9月	110,044	3.5	3.6	21,725	20.0	9,547	42.5	4,754	△ 3.6	103.2	3.6	496	6.8
	10月	118,166	3.7	2.6	18,438	18.8	8,960	41.1	4,834	△ 5.2	103.9	4.1	312	△ 3.1
	11月	117,981	1.8	0.7	19,476	0.7	9,555	10.3	5,600	15.4	104.3	4.3	292	27.7
	12月	151,225	3.3	2.9	18,497	△ 11.5	8,427	16.0	4,747	1.8	104.5	4.7	214	△ 8.9
2023	1月	r 121,302	3.1	2.6	20,629	13.8	10,289	29.5	4,236	4.9	104.7	5.0	193	△ 9.3
	2月	106,147	3.8	2.9	24,062	26.8	10,127	10.3	4,133	△ 24.4	103.7	3.6	255	9.6
	3月	117,460	0.8	0.3	31,561	16.5	11,164	△ 4.2	4,280	△ 20.3	104.4	3.6	455	8.5
	4月	p 113,779	2.3	1.4	17,077	16.1	7,869	10.5	4,371	16.3	105.0	3.5	1,023	15.5

資料出所 経済産業省 愛知県自動車販売店協会 愛知県軽自動車協会 国土交通省 総務省統計局 東日本建設業保証株式会社

単位	個人消費				住宅投資		消費者物価		公共投資					
	百貨店・スーパー販売額		新車登録台数		軽自動車新車販売台数		新設住宅着工戸数		津市消費物価指数 <sup>#4</sup>		官公庁工事請負額 <sup>#5</sup>			
	(百万円)	前年比(%)	既存店	(台)	前年比(%)	(台)	前年比(%)	(戸)	前年比(%)	(2020年=100)	前年比(%)	(億円)	前年度比(%)	
2020年	303,980	5.3	2.3	50,995	△ 13.0	37,372	△ 8.8	9,558	△ 5.9	100.0	△ 0.2	1,777	0.1	
2021年	306,526	△ 1.1	△ 0.7	51,980	1.9	36,777	△ 1.6	10,203	6.7	99.9	△ 0.1	1,815	2.2	
2022年	—	—	—	48,182	△ 7.3	37,891	3.0	9,912	△ 2.9	102.2	2.3	1,945	7.1	
2022	1月	26,490	△ 0.2	0.5	3,980	△ 10.5	2,944	△ 11.6	669	△ 17.9	99.7	△ 0.4	51	△ 6.9
	2月	23,796	△ 0.0	1.0	4,223	△ 18.7	3,495	△ 10.3	640	△ 15.5	100.4	0.3	105	6.0
	3月	24,895	1.6	1.7	6,223	△ 12.6	4,412	△ 10.7	954	16.8	100.9	0.5	232	26.8
	4月	24,565	0.8	0.8	3,431	△ 11.8	2,908	△ 9.3	824	△ 10.7	101.6	2.0	218	△ 2.6
	5月	25,510	△ 0.3	△ 0.2	3,092	△ 12.3	2,171	△ 22.1	727	△ 2.2	101.6	1.7	130	△ 18.1
	6月	24,953	△ 1.8	△ 1.7	3,614	△ 16.8	2,930	1.3	1,029	22.8	101.9	1.9	254	25.4
	7月	25,820	0.9	1.0	3,849	△ 13.0	3,093	3.8	1,041	17.9	102.4	2.3	257	11.4
	8月	26,233	1.0	1.0	3,269	△ 16.2	2,515	△ 3.8	1,013	9.5	103.1	3.1	170	20.1
	9月	24,733	△ 0.2	△ 0.1	4,310	17.0	3,517	50.6	857	△ 5.8	103.2	3.5	214	△ 2.5
	10月	25,538	2.1	2.6	4,001	20.9	3,309	48.9	829	△ 8.2	103.8	4.2	119	9.6
	11月	25,419	0.9	1.7	4,247	6.3	3,456	17.6	748	△ 18.6	103.9	4.1	95	35.3
	12月	30,676	2.9	3.6	3,943	△ 4.8	3,141	19.5	581	△ 24.5	104.4	4.6	72	△ 0.5
2023	1月	r 26,787	1.1	1.9	4,224	6.1	3,660	24.3	747	11.7	104.5	4.8	38	△ 25.8
	2月	23,849	0.2	△ 0.7	4,980	17.9	3,813	9.1	708	10.6	103.8	3.4	88	△ 16.2
	3月	24,812	△ 0.3	△ 1.2	6,960	11.8	4,401	△ 0.2	803	△ 15.8	104.3	3.4	291	25.5
	4月	p 24,862	1.2	0.4	3,811	11.1	2,999	3.1	725	△ 12.0	104.9	3.2	193	△ 11.3

資料出所 経済産業省 三重県自動車販売店協会 三重県軽自動車協会 国土交通省 総務省統計局 東日本建設業保証株式会社

単位	雇用情勢				輸出入				倒産		
	有効求人		所定外労働時間指数 <sup>#7</sup>		輸出		輸入		企業倒産 <sup>#8</sup>		
	倍率	求人数	調査産業計	製造業	(億円)	前年比(%)	(億円)	前年比(%)	件数	負債額	
2020年	1.21	119,159	100.0	△ 13.6	134,088	△ 16.0	59,201	△ 18.1	542	82,766	
2021年	1.17	120,937	103.5	3.4	160,800	19.9	r 71,141	20.2	364	43,177	
2022年	1.37	135,485	103.8	0.3	r 179,668	11.7	r 97,112	36.5	370	63,313	
2022	1月	1.28	133,611	100.0	△ 1.7	r 11,257	△ 0.7	r 7,341	41.5	20	2,869
	2月	1.31	135,173	100.9	△ 0.8	r 13,901	18.0	r 6,265	24.3	17	1,499
	3月	1.34	139,132	110.6	2.4	r 16,241	10.3	r 7,428	27.0		