

景況調査（第 96 回 企業経営者の景気見通し）

三重県・愛知県主要業種の景気見通し

（平成 29 年度下期実績見込み・30 年度上期見通し）

百五総合研究所では、半年ごとに三重県内、愛知県内主要業種の事業所の皆様に景況アンケート調査を実施し、その結果をとりまとめています。

お忙しいなかご協力いただきました経営者の皆様方には厚く御礼申し上げます。

なお、平成 28 年度上期より、愛知県分の調査結果につきましては、三重県分とは別にとりまとめています。

[目次]

調査の概要	1
I. 三重県	
調査結果の要旨	2
1. 業況判断	3
2. 売上高	6
3. 販売数量・在庫量	8
4. 販売価格・仕入価格	9
5. 採算・資金繰り	10
6. 設備投資	11
7. 雇用	16
8. 賞与	19
9. 賃金改定	20
10. 経営上の問題	21
II. 愛知県	
愛知県内の景気見通し	22
III. 生の声	28

[調査の概要]

1. 調査対象：
 - ①三重県内の事業所 1,208 先 (回答 456 先／回収率 37.7%)
 - ②愛知県内の事業所 449 先 (回答 103 先／回収率 22.9%)
 - (合計調査対象数 1,657 先 (回答 559 先／回収率 33.7%))
2. 調査時期： 平成 30 年 1 月中旬～下旬
3. 調査対象期間： 平成 29 年度下期 (29 年 10 月～30 年 3 月) 実績見込み (文中表記「今期」)
平成 30 年度上期 (30 年 4 月～9 月) 見通し (文中表記「来期」)
4. 調査方法： アンケート票送付
5. 回答状況

		三重県		愛知県		全回答	
		回答数	構成比	回答数	構成比	回答数	構成比
全企業		456	100.0%	103	100.0%	559	100.0%
規模別	大・中堅企業(資本金1億円以上)	66	14.5%	11	10.7%	77	13.8%
	中小企業(資本金1億円未満+個人事業)	390	85.5%	92	89.3%	482	86.2%
業種別	製造業	193	42.3%	34	33.0%	227	40.6%
	食料品	43	9.4%	1	1.0%	44	7.9%
	繊維	8	1.8%	1	1.0%	9	1.6%
	印刷	10	2.2%	3	2.9%	13	2.3%
	石油・化学	16	3.5%	1	1.0%	17	3.0%
	窯業・土石	14	3.1%	0	0.0%	14	2.5%
	一般機器	21	4.6%	5	4.9%	26	4.7%
	電気機器	12	2.6%	4	3.9%	16	2.9%
	輸送用機器	27	5.9%	10	9.7%	37	6.6%
	その他製造	42	9.2%	9	8.7%	51	9.1%
	非製造業	232	50.9%	69	67.0%	301	53.8%
	建設	74	16.2%	19	18.4%	93	16.6%
	不動産	14	3.1%	6	5.8%	20	3.6%
	卸売	28	6.1%	14	13.6%	42	7.5%
	小売	33	7.2%	7	6.8%	40	7.2%
	運輸・倉庫	25	5.5%	9	8.7%	34	6.1%
	観光・宿泊	19	4.2%	0	0.0%	19	3.4%
	サービス(旅行代理店、情報通信、飲食店含む)	39	8.6%	14	13.6%	53	9.5%
	地場産業	31	6.8%	-	-	31	5.5%
製材・木製品	8	1.8%	-	-	8	1.4%	
真珠養殖	1	0.2%	-	-	1	0.2%	
真珠加工販売	3	0.7%	-	-	3	0.5%	
銑鉄鋳物	6	1.3%	-	-	6	1.1%	
萬古焼製造	4	0.9%	-	-	4	0.7%	
萬古焼卸売	9	2.0%	-	-	9	1.6%	
地域別	北勢	211	46.3%	-	-	211	37.7%
	中勢	120	26.3%	-	-	120	21.5%
	南勢	57	12.5%	-	-	57	10.2%
	伊賀	43	9.4%	-	-	43	7.7%
	東紀州	25	5.5%	-	-	25	4.5%
	愛知県	-	-	103	100.0%	103	18.4%

6. その他

本文中の「BSI」とは、ビジネス・サーベイ・インデックスの略称。本調査では、下記の算式で算出している。DIが「良い」「悪い」の水準を問うものであるのに対し、BSIは「上昇」「下降」の変化方向を問うもの。本調査では、前年同期と比べて「上昇」「下降」の変化方向を問うている。

$$BSI = \frac{\text{上昇(増加・好転)事業所数} - \text{下降(減少・悪化)事業所数}}{\text{有効回答事業所数}} \times 100$$

調査対象は「事業所」であるが本文及び図表中では「企業」と表記。

【調査結果の要旨】

業況感は今期 8 期ぶりの回復。回復の裾野広がる。来期は横ばいの見通し。

【概況】

三重県内の企業の業況判断 BSI は、29 年度下期は+10.8 となり、29 年度上期（△6.7）より大幅に改善、8 期ぶりのプラスに転じた。30 年度上期は+10.5 でほぼ横ばいとなる見通し。

調査対象全 22 業種のうち業況判断 BSI がプラスの業種は、前期 6 業種から、今期 13 業種、来期 12 業種に増えた。製造業では、基礎素材や機械関連業種で回復が強まったほか、食料品や繊維なども改善、非製造業では、前期改善がみられた運輸・倉庫に加え、多くの業種で改善した。規模別では、製造業・非製造業ともに大・中堅企業が大きく改善したのに加え、中小企業も製造業を中心に改善し 8 期ぶりのプラスに転じた。業種・規模ともに回復の裾野が広がっていることがうかがえる。

販売数量は、製造業で増加傾向が強まったほか、非製造業も減少から増加に転じ、販売価格も小幅ながら上昇傾向にあることから、売上高 BSI は今期・来期とも高水準となっている。一方、仕入価格は、上昇傾向が一層強まっており（石油・化学、食料品、窯業・土石、電気機器、その他製造、運輸・倉庫など）、採算は今期わずかな改善にとどまり、来期はやや下振れの見通しとなった。

設備投資は、今期は実施企業（投資額 500 万円以上）の割合がやや低下したものの水準は低くない。来期は上向き見通し。1 億円以上の大型投資の割合は上昇、投資目的は多様化している。

賃金は、冬季賞与の総支給額が増加したとする企業の割合が、28 年冬季・29 年夏季より上昇。29 年中に賃上げした企業は 7 割強となり、中小企業でも 7 割を超えた。

人員は、「不足」「やや不足」の企業の合計が 7 割弱にのぼり、15 期連続で不足感が強い。経営上の問題では、「同業者との競争激化」に加えて、「人手不足」が調査開始以降初めて同率 1 位となり、その深刻さが増している。

BSI	判断	29 年度 上期 (前期)	29 年度 下期 (今期)	30 年度 上期見通し (来期)
業況判断 BSI	8 期ぶりのプラスに転じ、来期はほぼ横ばい	△6.7	10.8	10.5
大・中堅企業	2 期連続のプラスで大幅改善、来期さらに改善	3.8	26.2	29.7
中小企業	8 期ぶりのプラスに転じ、来期はほぼ横ばい	△8.7	8.2	7.3
売上高 BSI	2 期ぶりのプラスに転じ、来期はほぼ横ばい	△0.4	17.4	16.0
販売数量 BSI	2 期ぶりのプラスに転じ、来期はさらに改善	△3.1	12.9	14.6
在庫量 BSI	ほぼ横ばい	0.7	0.2	△0.7
販売価格 BSI	2 期連続のプラス、来期も改善	3.5	5.6	7.6
仕入価格 BSI	プラス幅がさらに大幅に拡大	28.7	43.3	44.8
採算 BSI	2 期ぶりのプラス、来期は再びマイナス	△2.9	0.9	△2.5
資金繰り BSI	プラスが続くが、プラス幅やや縮小	5.9	3.8	3.4
設備過不足感	10 期連続で「不足」が「過剰」を上回る	8.7	15.1	—
設備投資実施割合	やや低下も水準は低くない、来期は上向き	47.4%	45.4%	50.5%
雇用過不足感	15 期連続で「不足」が「過剰」を上回る	46.3	63.9	—

(※) 設備と雇用の今期の「不足」は「不足」+「やや不足」の割合、「過剰」は「過剰」+「やや過剰」の割合。

1. 業況判断 (自社の属する業種の景気)

業況判断BSIは、今期8期ぶりのプラスに。来期ほぼ横ばいの見通し

◆全企業

業況判断BSIは、29年度下期(以下、今期)は+10.8で、29年度上期(以下、前期)(△6.7)および前期調査時の今期見通し(△3.8)を大きく上回り、8期ぶりのプラスに転じた。

30年度上期(以下、来期)は+10.5で横ばいとなる見通し。

◆業種別 …今期、製造業は7期ぶり、非製造業は4期ぶりのプラスに。来期はほぼ横ばい。

(※) 今期BSIのプラス幅の大きい業種順に記載。

◇製造業 …今期(+23.6)は前期(△1.4)より大幅に改善。来期(+22.8)はほぼ横ばい。

- 【電気機器】 今期3期連続のプラスで大幅改善。来期縮小するも大幅プラス。電子部品、電子回路、発電・送電・配電用電気機器や自動車、ゲーム向けなど好調。
- 【輸送用機器】 今期2期連続のプラスで大幅改善。来期縮小するも大幅プラス。乗用車、貨物車等、自動車メーカー生産増で需要増。増産対応で設備増強・新設も。
- 【一般機器】 今期2期連続のプラスで大幅改善。来期は縮小するも大幅プラス。生産用機器、はん用機器、業務用機器など幅広い業種で上昇。自動車向け、産業用ロボット向けの増産対応で設備増強・新設も。
- 【石油・化学】 今期3期連続のプラスで大幅改善。来期縮小するも大幅プラス。石油化学系基礎製品や化粧品、エレクトロニクス向け産業ガス、フィルム等で好調。
- 【その他製造】 今期2期連続のプラスで大幅改善。来期はプラス幅拡大、鋼構造物、自動車向け等ゴム製品、金属製品、家具、製造・物流向け木製パレットなど幅広い業種で好調。
- 【繊維】 今期3期ぶりのプラス、来期マイナス。自動車用カーペットなどは好調。
- 【窯業・土石】 今期0.0に改善。来期は大幅プラスに。建設向け等で需要・受注増。
- 【食料品】 今期2期連続のマイナスもマイナス幅縮小、来期はプラスに。
- 【印刷】 今期3期連続のマイナスもマイナス幅縮小、来期はマイナスで横ばい。

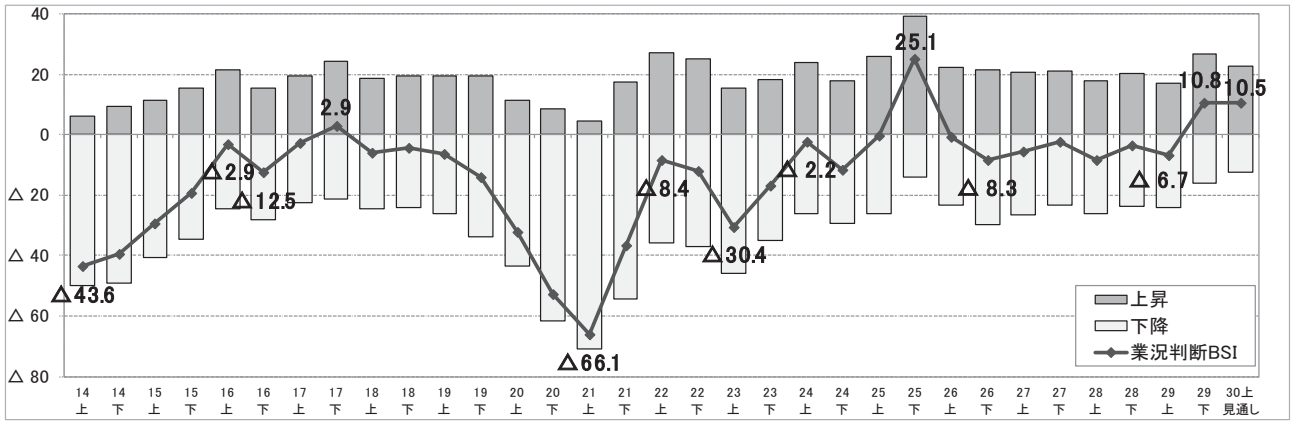
◇非製造業 …今期(+3.9)は前期(△7.9)からプラスに転じる。来期(+3.9)は横ばい。

- 【不動産】 今期3期ぶりプラスに転じ、来期縮小するもプラス。
- 【建設】 今期5期ぶりにプラスに転じたが、来期はマイナスに。
- 【運輸・倉庫】 今期2期連続のプラス、来期は横ばい。倉庫、貨物運送等で好調。
- 【サービス】 今期4期ぶりプラスに転じ、来期プラス幅拡大。
- 【卸売】 今期2期ぶりプラスに転じ、来期プラス幅拡大。機器卸等幅広く好調。
- 【観光・宿泊】 今期2期連続のマイナス、来期はマイナス幅縮小。伊勢志摩サミット特需等の反動減の影響か、伊勢志摩地域の宿泊業で厳しい。今期は長雨等天候の影響も。北勢では設備投資効果やインフラ整備効果等に期待も。
- 【小売】 今期8期連続のマイナス。来期はマイナス幅縮小。

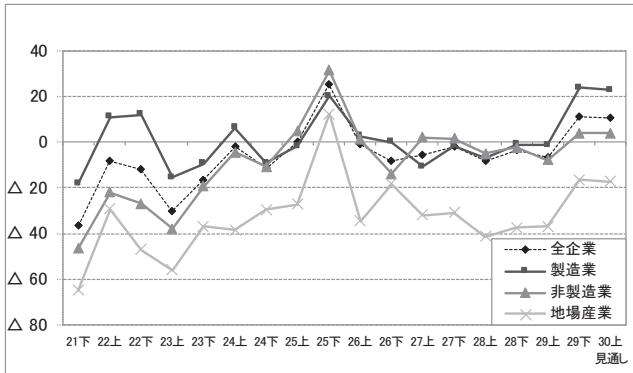
◇地場産業 …今期(△16.7)は前期(△37.0)より改善、来期(△17.2)はほぼ横ばい。

I. 三重県

■業況判断BSIの推移



■業況判断BSI（業種3区分別）



■業況判断BSI（業種別・企業規模別）の推移

		(前回調査時点)										
		25下	26上	26下	27上	27下	28上	28下	29上	29下 (見通し)	29下	30上 (見通し)
全企業		25.1	△ 0.8	△ 8.3	△ 5.5	△ 2.2	△ 8.2	△ 3.6	△ 6.7	△ 3.8	10.8	10.5
規模別	大・中堅企業	25.0	△ 4.6	△ 17.3	△ 17.4	△ 2.9	△ 7.1	△ 2.8	3.8	6.3	26.2	29.7
	中小企業	25.1	0.0	△ 6.3	△ 3.0	△ 2.0	△ 8.5	△ 4.1	△ 8.7	△ 5.8	8.2	7.3
業種別	製造業	20.1	2.5	0.0	△ 10.7	△ 1.7	△ 7.3	△ 1.0	△ 1.4	1.9	23.6	22.8
	食料品	2.8	3.3	△ 16.7	17.2	5.9	16.1	4.5	△ 16.7	8.3	△ 4.7	9.5
	繊維	8.3	0.0	△ 28.6	△ 50.0	△ 11.1	22.2	△ 14.3	△ 8.3	△ 8.3	12.5	△ 12.5
	印刷	△ 27.3	△ 33.3	△ 27.3	△ 70.0	△ 25.0	0.0	△ 9.1	△ 42.9	△ 28.6	△ 10.0	△ 10.0
	石油・化学	21.1	△ 5.9	5.6	△ 33.3	5.3	△ 11.1	29.4	21.4	14.3	43.8	37.5
	窯業・土石	31.6	9.1	0.0	12.5	7.7	△ 23.5	△ 16.7	△ 11.8	△ 11.8	0.0	30.8
	一般機器	9.1	△ 3.7	25.0	22.2	8.0	△ 21.4	0.0	19.0	14.3	47.6	33.3
	電気機器	40.9	△ 16.7	△ 13.3	△ 31.6	△ 9.1	△ 31.3	8.3	10.0	△ 20.0	50.0	33.3
	輸送用機器	40.7	18.5	4.3	△ 19.4	0.0	△ 3.6	0.0	20.0	16.0	50.0	24.0
	その他製造	36.0	22.2	7.9	△ 8.0	△ 16.0	△ 9.4	△ 11.5	1.9	0.0	26.2	33.3
	大・中堅企業	20.8	11.8	0.0	△ 32.4	△ 2.4	△ 18.6	0.0	15.2	10.9	36.8	29.7
	中小企業	19.9	0.0	0.0	△ 4.6	△ 1.5	△ 4.0	△ 1.3	△ 6.0	△ 0.6	20.3	21.1
	非製造業	31.2	1.0	△ 14.1	1.9	1.4	△ 5.2	△ 2.4	△ 7.9	△ 7.1	3.9	3.9
	建設	36.2	17.5	△ 1.6	3.4	△ 3.2	△ 13.2	△ 7.8	△ 8.1	△ 8.1	13.5	△ 4.1
	不動産	18.2	△ 30.0	△ 8.3	0.0	△ 8.3	14.3	△ 7.1	0.0	△ 9.1	21.4	7.1
	卸売	16.7	△ 9.1	△ 30.8	△ 7.7	5.7	△ 13.2	10.7	△ 8.0	4.0	3.6	21.4
小売	28.6	△ 12.9	△ 40.7	△ 15.2	△ 3.1	△ 13.9	△ 20.6	△ 17.2	△ 17.2	△ 21.2	△ 9.4	
運輸・倉庫	28.0	△ 4.5	25.0	4.8	4.5	△ 12.5	△ 4.0	10.7	14.3	8.0	8.0	
観光・宿泊	73.9	△ 9.1	△ 44.4	7.1	25.0	33.3	28.6	△ 20.8	△ 16.7	△ 15.8	△ 5.3	
サービス	18.2	10.5	△ 15.6	15.6	2.6	△ 2.1	0.0	△ 8.2	△ 12.2	7.7	17.9	
大・中堅企業	29.0	△ 22.6	△ 36.1	0.0	0.0	5.0	△ 6.5	△ 11.8	0.0	11.1	29.6	
中小企業	31.6	5.3	△ 9.6	2.3	1.6	△ 7.1	△ 2.3	△ 7.3	△ 8.3	2.9	0.5	
地場産業	12.1	△ 34.6	△ 18.5	△ 32.0	△ 31.0	△ 41.4	△ 37.5	△ 37.0	△ 19.2	△ 16.7	△ 17.2	
製材・木製品	36.4	△ 50.0	△ 42.9	△ 71.4	△ 11.1	20.0	0.0	△ 16.7	0.0	△ 37.5	△ 37.5	
真珠養殖	0.0	—	0.0	—	0.0	—	—	—	—	100.0	—	
真珠加工販売	50.0	△ 50.0	25.0	0.0	△ 25.0	△ 33.3	△ 66.7	△ 16.7	△ 33.3	△ 33.3	△ 33.3	
銑鉄鑄物	22.2	50.0	△ 25.0	△ 50.0	△ 66.7	△ 50.0	△ 33.3	0.0	33.3	33.3	50.0	
萬古焼製造	△ 50.0	0.0	0.0	0.0	△ 25.0	△ 25.0	0.0	△ 25.0	0.0	0.0	0.0	
萬古焼卸売	△ 25.0	△ 66.7	△ 28.6	△ 14.3	△ 50.0	△ 72.7	△ 57.1	△ 87.5	△ 50.0	△ 44.4	△ 44.4	

※地場産業と繊維はサンプル数が少ないため指数の振れに注意する。—は回答がなかったことを示す。

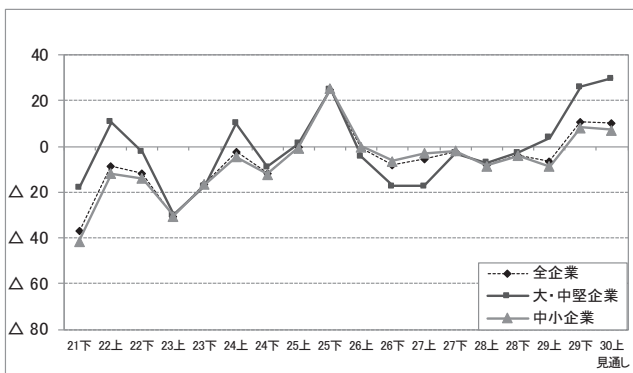
◆企業規模別 …大・中堅企業は、今期2期連続プラスで大幅改善、来期さらに改善。中小企業は、今期8期ぶりのプラスで、来期ほぼ横ばい。

業況判断 BSI を企業規模別にみると、大・中堅企業は、今期 (+26.2) は2期連続のプラスでプラス幅が大幅に拡大。来期 (+29.7) はさらに拡大の見通し。中小企業は、今期 (+8.2) 8期ぶりのプラスに転じ、来期 (+7.3) は概ね横ばいの見通し。

◇製造業 …大・中堅企業は、今期 (+36.8) は2期連続のプラス、来期 (+29.7) プラス幅はやや縮小するが高水準で推移。中小企業は、今期 (+20.3) 8期ぶりのプラス、来期 (+21.1) は概ね横ばいの見通し。

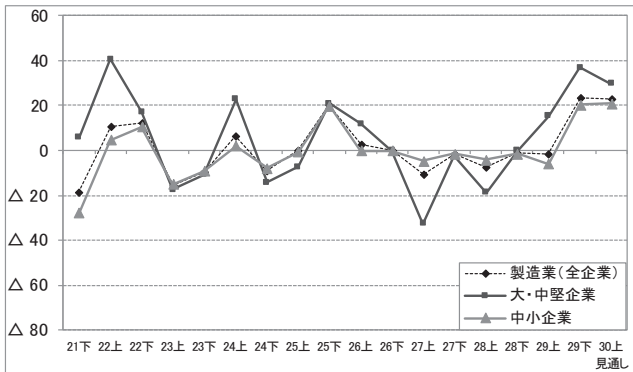
◇非製造業 …大・中堅企業は、今期 (+11.1) 3期ぶりのプラス、来期 (+29.6) はプラス幅大幅に拡大。中小企業は、今期 (+2.9) 4期ぶりのプラス、来期 (+0.5) はプラス幅やや縮小。

■業況判断 B S I (企業規模別)

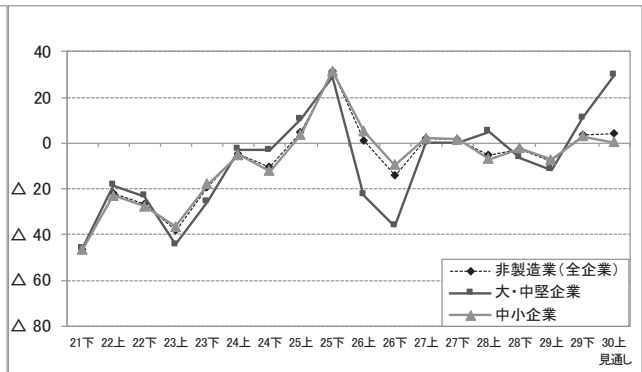


※左図のデータには、地場産業を含む

(製造業・企業規模別)



(非製造業・企業規模別)



◆地域別 …今期、伊賀は4期連続プラス、北勢、中勢、東紀州もプラスに。南勢マイナス続く。

業況判断 BSI を地域別にみると、今期、伊賀が4期連続のプラス、北勢、東紀州、中勢もプラスに転じた。来期は、伊賀、北勢、中勢でプラスが続き、伊賀と北勢は2桁台のプラスで推移、東紀州はマイナスに転じ、南勢ではマイナスが続く。

■業況判断 B S I (地域別) の推移

	25下	26上	26下	27上	27下	28上	28下	29上	29下 (見通し)	29下	30上 (見通し)
全地域	25.1	△ 0.8	△ 8.3	△ 5.5	△ 2.2	△ 8.2	△ 3.6	△ 6.7	△ 3.8	10.8	10.5
北勢地域	22.5	1.1	1.5	△ 3.7	3.0	△ 10.6	△ 8.1	△ 5.8	△ 2.4	21.1	16.7
中勢地域	22.8	5.3	△ 9.6	△ 6.1	△ 7.0	△ 10.5	△ 0.9	△ 10.1	△ 7.0	3.4	7.6
南勢地域	45.3	△ 18.4	△ 30.8	△ 9.7	△ 18.5	△ 1.5	1.4	△ 13.9	△ 9.7	△ 17.5	△ 12.7
伊賀地域	28.2	16.7	△ 11.1	3.4	0.0	2.5	1.8	17.4	17.4	23.3	31.0
東紀州地域	△ 15.4	△ 58.3	△ 28.6	△ 37.5	23.1	△ 13.3	△ 8.1	△ 18.5	△ 19.2	4.0	△ 12.0