

# 景況調査（第103回 企業経営者の景気見通し）

## 三重県・愛知県主要業種の景気見通し

（2021年度上期実績見込み・2021年度下期見通し）

百五総合研究所では、半年ごとに三重県内及び愛知県内の主要業種の事業所の皆様に対し景気見通しのアンケート調査を実施し、結果をとりまとめています。

お忙しいなかご協力いただきました経営者の皆さまには厚く御礼申し上げます。

なお、2016年度上期より、愛知県分の調査結果につきましては、三重県分とは別にとりまとめています。

### [目次]

調査の概要	1
I. 三重県	
調査結果の要旨	2
1. 業況判断	3
2. 売上高	6
3. 販売数量・在庫量	8
4. 販売価格・仕入価格	9
5. 採算・資金繰り	10
6. 設備投資	11
7. 雇用	15
8. 賞与	16
9. 賃金改定	17
10. 経営上の問題	18
II. 愛知県	
愛知県内の景気見通し	19
III. 特別調査	
①売上高の見込み、仕入れ体制等の見直しについて	24
②脱炭素化（カーボンニュートラル）の取り組み状況等について	26
IV. 生の声	29

## [調査の概要]

- 調査対象：
  - ①三重県内の事業所 1,189 先 (回答 444 先/回答率 37.3%)
  - ②愛知県内の事業所 439 先 (回答 87 先/回答率 19.8%)
 (合計調査対象数 1,628 先 (回答 531 先/回答率 32.6%))
- 調査時期： 2021 年 7 月中旬～7 月下旬
- 調査対象期間： 2021 年度上期 (21 年 4 月～9 月) 実績見込み (文中表記「今期」)  
2021 年度下期 (21 年 10 月～22 年 3 月) 見通し (文中表記「来期」)
- 調査方法： アンケート票送付及びwebアンケート
- 回答状況

		三重県		愛知県		全回答	
		回答数	構成比	回答数	構成比	回答数	構成比
全企業		444	100.0%	87	100.0%	531	100.0%
規模別	大・中堅企業(資本金1億円以上)	51	11.5%	15	17.2%	66	12.4%
	中小企業(資本金1億円未満+個人事業)	393	88.5%	72	82.8%	465	87.6%
業種別	製造業	165	37.2%	33	37.9%	198	37.3%
	食料品(飲料含む)	28	6.3%	2	2.3%	30	5.6%
	繊維	8	1.8%	3	3.4%	11	2.1%
	印刷	10	2.3%	1	1.1%	11	2.1%
	石油・化学	10	2.3%	1	1.1%	11	2.1%
	窯業・土石	11	2.5%	0	0.0%	11	2.1%
	一般機器	18	4.1%	3	3.4%	21	4.0%
	電気機器	14	3.2%	6	6.9%	20	3.8%
	輸送用機器	34	7.7%	7	8.0%	41	7.7%
	その他製造	32	7.2%	10	11.5%	42	7.9%
	非製造業	249	56.1%	54	62.1%	303	57.1%
	建設	72	16.2%	14	16.1%	86	16.2%
	不動産	9	2.0%	5	5.7%	14	2.6%
	卸売	24	5.4%	14	16.1%	38	7.2%
	小売	38	8.6%	6	6.9%	44	8.3%
	運輸・倉庫	33	7.4%	5	5.7%	38	7.2%
	観光・宿泊	23	5.2%	1	1.1%	24	4.5%
	サービス(旅行代理店、情報通信、飲食店含む)	50	11.3%	9	10.3%	59	11.1%
	地場産業	30	6.8%	-	-	30	5.6%
製材	8	1.8%	-	-	8	1.5%	
真珠養殖	1	0.2%	-	-	1	0.2%	
真珠加工販売	6	1.4%	-	-	6	1.1%	
銑鉄鑄物製造	1	0.2%	-	-	1	0.2%	
萬古焼製造	3	0.7%	-	-	3	0.6%	
萬古焼卸売	11	2.5%	-	-	11	2.1%	
地域別	北勢	192	43.2%	-	-	192	36.2%
	中勢	110	24.8%	-	-	110	20.7%
	南勢	66	14.9%	-	-	66	12.4%
	伊賀	40	9.0%	-	-	40	7.5%
	東紀州	36	8.1%	-	-	36	6.8%
	愛知県	-	-	87	100.0%	87	16.4%

## 6. その他

○本文中の「BSI」とは、ビジネス・サーベイ・インデックスの略称。本調査では、下記の算式で算出している。本調査では、前年同期と比べた「上昇」「下降」の変化方向を問うている。

$$BSI = \frac{\text{上昇(増加・好転)事業所数} - \text{下降(減少・悪化)事業所数}}{\text{有効回答事業所数}} \times 100$$

○調査対象は「事業所」であるが本文及び図表中では「企業」と表記している。

○年次は西暦表記とし、本文及び図表中では年次を西暦下2桁で表記している。

## 【調査結果の要旨】

## 業況感は大きく改善、来期はやや慎重な見通し。

## 【概況】

三重県内の企業の業況判断 BSI は、2021 年度上期は+2.0 とプラスに転じた。20 年度下期（△49.2）及び前回調査の今期見通し（△22.6）を大きく上回り改善した。21 年度下期は△2.7 となり、若干のマイナス見通しとなった。

業種別にみると、製造業は、大・中堅企業が今期・来期とも大幅プラス、中小企業もプラス。非製造業は、大・中堅企業が今期・来期とも大幅プラス、中小企業は若干のマイナスとなった。

製造業は、今期 9 業種中 6 業種がプラス、来期は 8 業種がプラス見通し。輸送用機器、一般機器などが大幅プラスとなった。自動車関連が好調なほか、合成樹脂、生産用機械、包装用フィルムなど幅広い品目・業種で生産が持ち直し、原材料、部品・機械等が投入されていることがうかがえる。一方、食料品では前年に大きく伸びた巣ごもり需要の一服感や業務用の低迷が見られた。

非製造業は、今期 7 業種中 4 業種がプラス、来期は 2 業種がプラスの見通し。観光・宿泊やサービスなどがプラス。観光・宿泊は前年の休業対応からの反動増、高価格帯の宿泊客やゴルフ客などは増加。サービスは対事業所や情報通信関連などで需要が増加。一方、小売は巣ごもり需要の一服感、半導体不足による自動車納品の遅延の影響等で、来期は大幅マイナスとなった。

来期は、業種を問わず、ワクチン接種の進展、コロナ禍収束によるマインドや需要回復への期待がある一方、前年度下期に既に回復基調にあったこと、仕入価格 BSI が今期・来期とも大幅プラスとなるなど原材料等の仕入価格上昇が収益圧迫の懸念材料になっていることなどから、業況・売上高・採算 BSI とともにやや慎重な見通しとなった。経営上の問題では、「売上不振」が前期比低下した一方、「原材料高」が大きく上昇した。

設備投資を実施する企業割合（投資額 500 万円以上）は今期 44.5%で前期及び見通しを上回った。人員の不足感は再び強まり、夏季賞与総支給額は前年より「増加」、賃上げ率は上昇した。

BSI	判断	2020 年度 下期 (前期)	2021 年度 上期 (今期)	2021 年度 下期見通し (来期)
業況判断 BSI	今期プラスに、来期は若干のマイナス	△49.2	2.0	△2.7
大・中堅企業	今期・来期とも 2 桁プラスに	△47.2	35.3	11.8
中小企業	今期・来期とも若干のマイナスに改善	△49.5	△2.3	△4.6
売上高 BSI	今期プラスに、来期はプラス幅縮小	△41.7	8.1	0.7
販売数量 BSI	今期プラスに、来期はプラス幅縮小	△43.9	7.9	1.2
在庫量 BSI	今期マイナス幅わずかに縮小、来期はほぼ横ばい	△2.9	△1.0	△1.5
販売価格 BSI	今期プラスに、来期はほぼ横ばい	△14.9	3.7	2.1
仕入価格 BSI	今期・来期とも大幅プラスに	12.1	45.0	44.6
採算 BSI	若干のマイナスに改善、来期はマイナス幅拡大	△32.7	△3.6	△10.7
資金繰り BSI	今期・来期ともプラス、来期はプラス幅やや縮小	△11.7	4.3	0.2
設備過不足感	不足感やや強まる	7.2	9.0	—
設備投資実施割合	前期及び見通しを上回り、来期もわずかに上昇	41.3%	44.5%	45.7%
雇用過不足感	不足感強まる	28.7	37.8	—

(※) 過不足感は「不足」－「過剰」。「不足」は「不足」＋「やや不足」の割合、「過剰」は「過剰」＋「やや過剰」の割合。

## 1. 業況判断 (自社の属する業種の景気)

**業況判断BSIは見通しを大きく上回り今期プラスに転じる。来期は若干のマイナス。**

### ◆全企業

業況判断BSIは、2021年度上期（以下、今期）は+2.0となりプラスに転じた。2020年度下期（以下、前期）（△49.2）及び今期見通し（△22.6）を大きく上回り改善した。

2021年度下期（以下、来期）は△2.7となり、若干のマイナス見通し。

### ◆業種別 …製造業・非製造業とも大幅に改善。製造業はプラス、非製造業は若干のマイナス。

※ 今期BSIのプラス幅の大きい業種順に記載。

#### ◇製造業 …今期（+10.3）は大幅に改善し2桁プラス。来期（+6.1）はプラス幅やや縮小。

- 【繊維】 今期大幅なプラスに。来期も2桁プラス。販売数量が増加。
- 【輸送用機器】 今期大幅なプラスに（+41.2）。来期プラス幅縮小（+8.8）。販売数量・価格が増加・上昇、採算は好転。自動車関連が回復、海外向けも。二輪、自転車も好調。航空機関連は減少。
- 【一般機器】 今期大幅なプラスに（+22.2）。来期も2桁プラス（+11.1）。今期は販売数量増で採算好転。自動車向け軸受、専用工作機械、集塵機など需要増。
- 【印刷】 今期プラスに。来期プラス幅拡大。
- 【石油・化学】 今期プラスに。来期横ばい。塩ビ原料、電子・自動車向けフィルム、包装材料等増加。
- 【電気機器】 今期プラスに。来期横ばい。販売数量・価格が増加・上昇。採算も好転。省人化・省力化設備、自動車向けセンサー、工作機械向け基板等が好調。
- 【その他製造】 今期マイナス幅は縮小。来期はプラス。
- 【窯業・土石】 今期マイナス幅は縮小。来期はプラス。
- 【食料品】 今期マイナス幅は縮小も2桁マイナス（△21.4）。来期ほぼ横ばい。販売数量・価格ともマイナス。巣ごもり需要で高水準だった前年との比較で反動減。観光地向けなど業務用で減少。

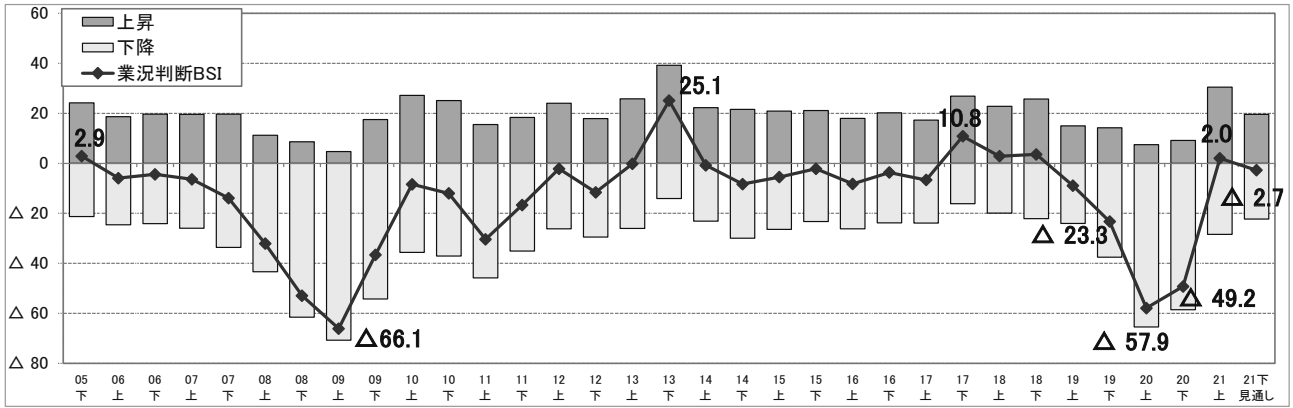
#### ◇非製造業 …今期（△2.4）は若干のマイナスまで改善。来期（△5.7）はマイナス幅やや拡大。

- 【観光・宿泊】 今期プラスに。来期は0.0。今期は販売数量増。前年の休業対応からの反動増。ゴルフ客・高価格帯宿泊客増。来期は前年のGo To需要見込めず。
- 【サービス】 今期プラスに。来期は2桁プラス。販売数量・価格が増加・上昇。ビルメンテナンス（防疫、清掃）、警備、人材派遣、インターネット通信等堅調。
- 【運輸・倉庫】 今期プラスに。来期は若干のマイナス。自動車部品関連の取扱い増。
- 【小売】 今期プラスに。来期は2桁マイナス。来期は販売数量減。巣ごもり需要の一服。半導体不足による新車生産・納品の遅延から新車販売減懸念など。
- 【卸売】 今期は若干のマイナスに。来期はプラス。
- 【建設】 今期マイナス幅は縮小。来期は横ばい。来期は販売数量減少。
- 【不動産】 今期マイナス幅縮小も大幅マイナス。来期も2桁マイナス。

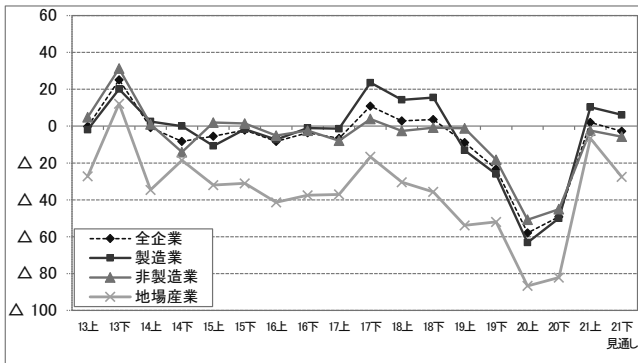
#### ◇地場産業 …今期（△6.7）は大幅に改善。来期（△27.6）はマイナス幅拡大。

I. 三重県

■業況判断BSIの推移



■業況判断BSI（業種3区分別）



■業況判断BSI（業種別・企業規模別）の推移

		(前回調査時点)										
		17上	17下	18上	18下	19上	19下	20上	20下	21上 (見通し)	21下 (見通し)	
	全企業	△ 6.7	10.8	2.9	3.6	△ 8.9	△ 23.3	△ 57.9	△ 49.2	△ 22.6	2.0	△ 2.7
規模別	大・中堅企業	3.8	26.2	14.7	6.1	△ 6.3	△ 23.8	△ 66.7	△ 47.2	7.5	35.3	11.8
	中小企業	△ 8.7	8.2	0.7	3.2	△ 9.3	△ 23.2	△ 56.6	△ 49.5	△ 26.6	△ 2.3	△ 4.6
業種別	製造業	△ 1.4	23.6	14.3	15.5	△ 13.1	△ 26.0	△ 63.2	△ 50.0	△ 15.5	10.3	6.1
	食料品	△ 16.7	△ 4.7	△ 7.7	△ 2.7	0.0	△ 24.1	△ 37.8	△ 40.0	△ 23.3	△ 21.4	△ 22.2
	繊維	△ 8.3	12.5	△ 11.1	11.1	△ 12.5	△ 50.0	△ 87.5	△ 75.0	△ 25.0	62.5	25.0
	印刷	△ 42.9	△ 10.0	△ 42.9	△ 50.0	△ 10.0	△ 33.3	△ 62.5	△ 88.9	△ 44.4	10.0	20.0
	石油・化学	21.4	43.8	13.3	35.3	△ 14.3	△ 40.0	△ 64.7	△ 61.5	△ 7.7	10.0	10.0
	窯業・土石	△ 11.8	0.0	18.8	13.3	△ 7.1	△ 14.3	△ 57.1	△ 38.5	△ 23.1	△ 9.1	9.1
	一般機器	19.0	47.6	50.0	△ 5.6	△ 40.0	△ 23.8	△ 64.0	△ 71.4	7.1	22.2	11.1
	電気機器	10.0	50.0	12.5	7.7	△ 6.7	△ 11.8	△ 85.7	△ 37.5	△ 25.0	7.1	7.1
	輸送用機器	20.0	50.0	22.7	13.3	△ 23.3	△ 39.1	△ 81.5	△ 38.5	3.8	41.2	8.8
	その他製造	1.9	26.2	25.9	47.6	△ 10.6	△ 20.9	△ 62.5	△ 48.9	△ 17.8	△ 6.3	12.5
	大・中堅企業	15.2	36.8	23.1	8.8	△ 3.1	△ 38.2	△ 74.2	△ 46.2	23.1	50.0	12.5
	中小企業	△ 6.0	20.3	12.1	17.0	△ 15.2	△ 23.1	△ 61.0	△ 50.7	△ 22.3	3.5	5.0
	非製造業	△ 7.9	3.9	△ 2.6	△ 0.8	△ 1.2	△ 18.3	△ 50.8	△ 45.1	△ 23.0	△ 2.4	△ 5.7
	建設	△ 8.1	13.5	5.1	3.5	1.2	△ 12.5	△ 23.0	△ 34.7	△ 37.5	△ 11.1	△ 11.3
不動産	0.0	21.4	6.3	0.0	△ 6.7	△ 15.4	△ 54.5	△ 53.8	△ 30.8	△ 44.4	△ 22.2	
卸売	△ 8.0	3.6	3.1	10.3	△ 6.3	△ 18.5	△ 63.3	△ 56.0	△ 12.0	△ 4.2	4.2	
小売	△ 17.2	△ 21.2	△ 20.6	△ 14.3	△ 2.9	△ 48.5	△ 56.1	△ 21.4	△ 28.6	2.6	△ 23.7	
運輸・倉庫	10.7	8.0	△ 8.8	8.3	3.7	△ 24.1	△ 76.0	△ 73.3	△ 26.7	3.0	△ 3.0	
観光・宿泊	△ 20.8	△ 15.8	△ 22.7	△ 13.6	21.4	10.0	△ 100.0	△ 78.3	△ 4.5	9.1	0.0	
サービス	△ 8.2	7.7	3.8	△ 5.8	△ 8.7	△ 14.9	△ 40.7	△ 39.6	△ 6.3	6.0	10.2	
大・中堅企業	△ 11.8	11.1	5.6	3.1	△ 6.7	△ 3.6	△ 59.4	△ 48.1	△ 7.4	22.2	11.1	
中小企業	△ 7.3	2.9	△ 3.9	△ 1.4	△ 0.5	△ 20.2	△ 49.6	△ 44.7	△ 24.9	△ 5.4	△ 7.8	
地場産業	△ 37.0	△ 16.7	△ 30.4	△ 35.7	△ 53.8	△ 52.0	△ 86.7	△ 82.1	△ 62.1	△ 6.7	△ 27.6	
製材	△ 16.7	△ 37.5	△ 25.0	0.0	△ 66.7	△ 50.0	△ 57.1	△ 33.3	△ 66.7	25.0	12.5	
真珠養殖	—	100.0	—	—	—	100.0	—	—	△ 100.0	△ 100.0	—	
真珠加工販売	△ 16.7	△ 33.3	0.0	△ 60.0	△ 25.0	0.0	△ 100.0	△ 100.0	△ 100.0	0.0	△ 50.0	
銑鉄铸件	0.0	33.3	33.3	50.0	0.0	△ 75.0	△ 100.0	△ 100.0	0.0	100.0	100.0	
萬古焼製造	△ 25.0	0.0	△ 40.0	△ 20.0	△ 60.0	△ 33.3	△ 100.0	△ 100.0	△ 33.3	0.0	△ 33.3	
萬古焼卸売	△ 87.5	△ 44.4	△ 83.3	△ 77.8	△ 75.0	△ 75.0	△ 88.9	△ 90.0	△ 80.0	△ 36.4	△ 54.5	

※地場産業と繊維、不動産はサンプル数が少ないため指数の振れに注意する。—は回答がなかったことを示す。

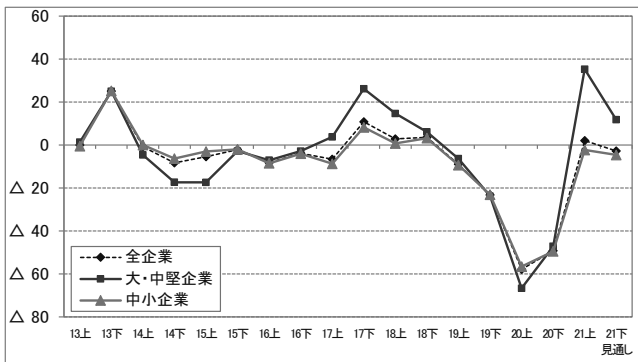
◆企業規模別 …大・中堅企業は今期・来期とも2桁プラスに。中小企業は若干のマイナスまで改善。製造業は、大・中堅企業、中小企業ともにプラス。

業況判断 BSI を企業規模別にみると、大・中堅企業は、今期 (+35.3) 大幅なプラスに転じ、来期 (+11.8) も2桁プラスを維持する見通し。中小企業は、今期 (△2.3) マイナス幅が大幅に縮小し若干のマイナスまで改善、来期 (△4.6) はマイナス幅が若干拡大の見通し。

製造業は、大・中堅企業が今期・来期とも大幅なプラス、中小企業もプラスとなった。

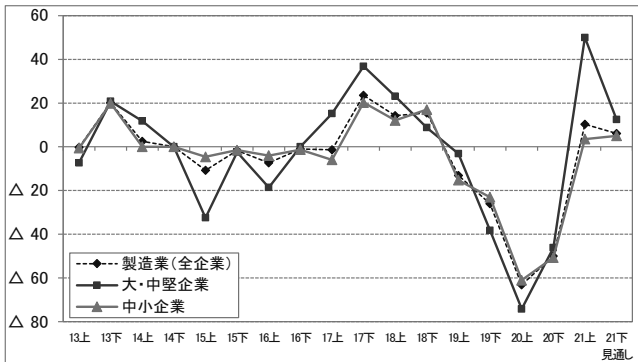
非製造業は、大・中堅企業が今期・来期とも大幅なプラス、中小企業はマイナス幅が大幅に縮小したもののマイナスにとどまった。

■業況判断 B S I (企業規模別)

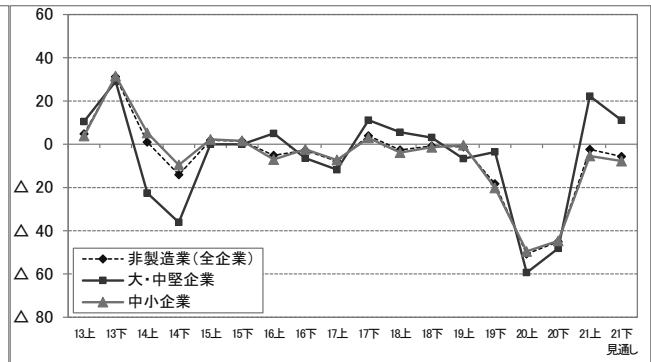


※左図のデータには、地場産業を含む

(製造業・企業規模別)



(非製造業・企業規模別)



◆地域別 …中勢地域、北勢地域はプラスないし若干のマイナス。

業況判断 BSI を地域別にみると、中勢地域は今期2桁プラス、来期もプラスとなった。北勢地域は今期プラスとなったものの、来期は若干のマイナス見通しとなった。南勢地域、伊賀地域、東紀州地域は、いずれも今期は改善したもののマイナスが続く見通し。

■業況判断 B S I (地域別) の推移

	(前回調査時点)										
	17上	17下	18上	18下	19上	19下	20上	20下	21上 (見通し)	21下 (見通し)	
全地域	△ 6.7	10.8	2.9	3.6	△ 8.9	△ 23.3	△ 57.9	△ 49.2	△ 22.6	2.0	△ 2.7
北勢地域	△ 5.8	21.1	7.5	8.4	△ 12.0	△ 33.3	△ 63.6	△ 55.8	△ 15.3	4.7	△ 2.1
中勢地域	△ 10.1	3.4	△ 1.6	2.7	△ 6.5	△ 15.9	△ 61.4	△ 42.0	△ 28.8	15.5	7.3
南勢地域	△ 13.9	△ 17.5	△ 1.5	△ 13.5	△ 4.9	△ 11.1	△ 66.2	△ 62.7	△ 35.3	△ 16.7	△ 9.2
伊賀地域	17.4	23.3	11.1	13.3	△ 8.1	△ 21.3	△ 40.4	△ 41.7	△ 22.9	△ 5.0	△ 10.3
東紀州地域	△ 18.5	4.0	△ 11.8	3.1	△ 6.7	△ 14.3	△ 17.6	△ 19.4	△ 16.1	△ 11.1	△ 16.7